

Dirección de Infraestructura Cultural

27 de julio del 2018

A: **Arq. Adoris Martínez**
Directora Dpto. Infraestructura Cultural



En visita realizada el 03 de Julio del 2018 a San José de los Llanos en repuesta a la solicitud de la Dirección de Casas de Culturas, nos apersonamos a dicho municipio el Sr. Manuel Núñez encargado de Casas de Cultura, El Sr. Epifanio García Supervisor técnico Depto. de

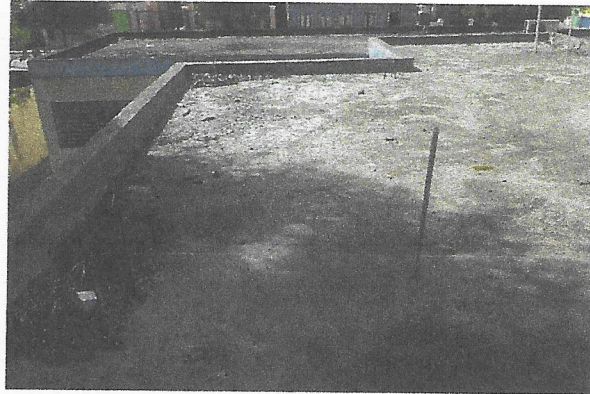
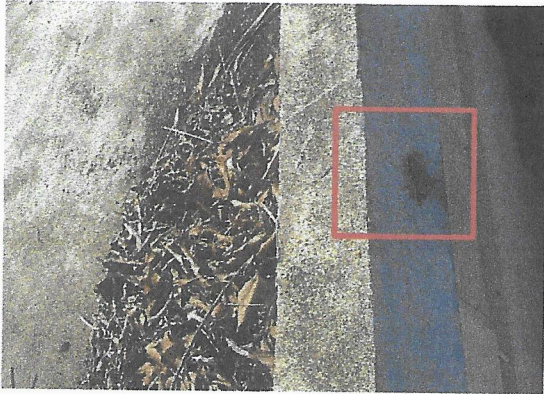
Mantenimiento y quien suscribe, la Arq. Virginia Pérez Tolentino de la Dirección de Infraestructura Cultural, para evaluar las condiciones físicas de la Academia de Música Prof. Julio A. Santana (CAMÚ) Escuela de danza y Teatro municipal (EDATM) detalladas a continuación:

ACADEMIA DE MÚSICA PROF. JULIO A. SANTANA (CAMÚ)

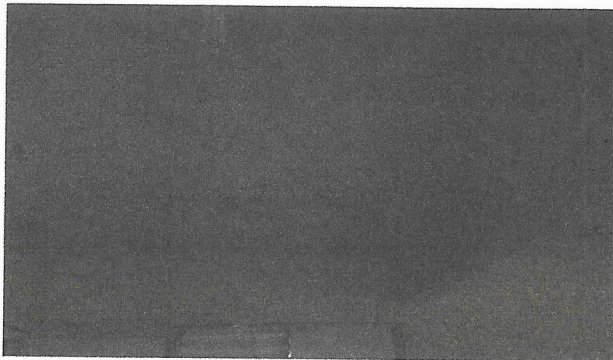
Esta academia ubicada en la calle Duarte de nombrado municipio, cuenta con tres aulas (38.0, 27.84 y 25.15 mt² respectivamente), un depósito, dos baños en funcionamiento y uno que es utilizado como depósito. Los principales problemas encontrados en esta escuela son producto de las filtraciones como detallamos más abajo.

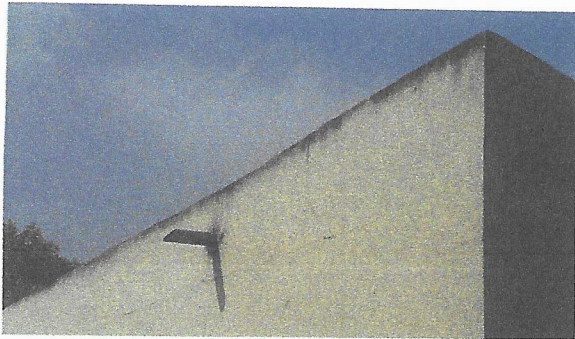


- Acumulación de basura en techo obstruyendo los desagües.
- Deterioro y grietas en el fino de techo



- Filtraciones graves en losas que se muestran en todos los espacios provocando humedad, manchas de moho y oxido (techo, muros, piso) y desprendimiento de la pintura (techo y muros).





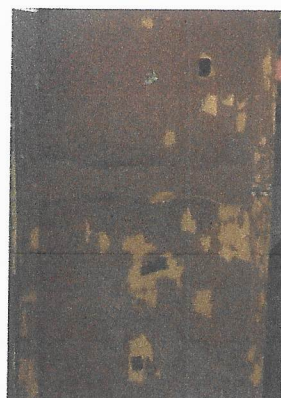
- Uso de espacios exteriores debido a que una de las aulas se encuentra en desuso debido a las filtraciones.



- Desgaste y suciedad en pintura



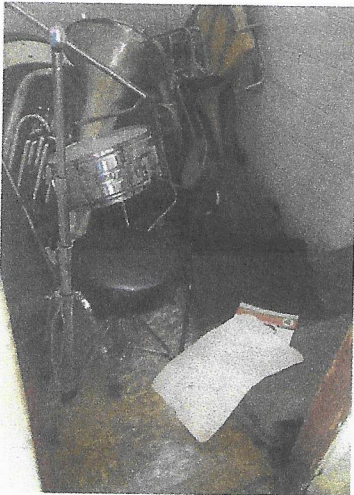
- Desprendimiento del pañete en pequeñas áreas, especialmente cantos de algunas puertas y ventanas



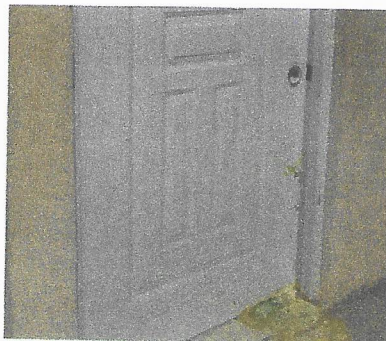
- Puerta de closet gravemente carcomida
- Deterioro del mobiliario



- Desorden en los espacios de almacenamiento, falta de mobiliario para este fin



- Algunas puertas carecen de llavín
- Las instalaciones eléctricas se han visto afectadas por las filtraciones, especialmente en las dos aulas posteriores.



Recomendaciones:

1. Limpieza y canalización de todo techo.
2. Impermeabilización general
3. Reposición de tubos de desagüe faltantes.
4. Resane de techo y muros con daños por filtración.
5. Pintura general.
6. Reparación de la electricidad en salida de luz cenital quemada, reposición lámparas faltantes.
7. Habilitar áreas de almacenamiento con anaqueles.
8. Suministro de mobiliario nuevo.

ESCUELA DE DANZA Y TEATRO MUNICIPAL (EDATM)

Esta escuela ubicada en la calle Duarte cuenta con un área de 94 mts² de construcción y comparte la edificación con una oficina de la alcaldía, la cual en años anteriores cedió este espacio a la Escuela. Cuenta con un salón de danza de 43 m², una oficina (que no se comunica directamente con los demás

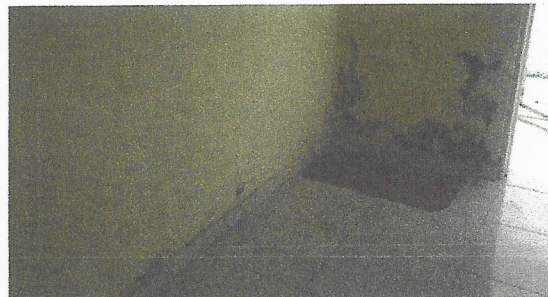
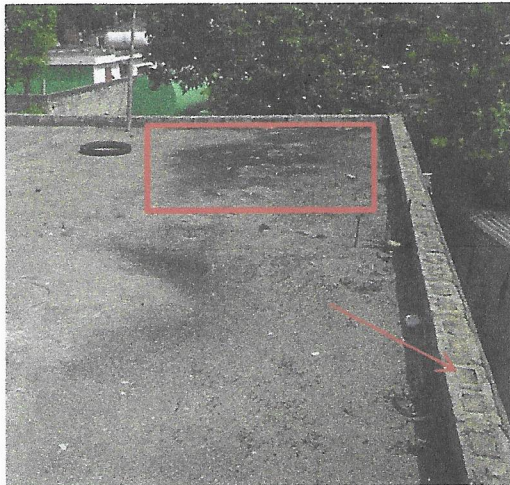


espacios), dos medios baños (uno de los cuales está deshabilitado y es usado como almacén), un cuarto para almacenar el vestuario y el área de entrada a modo de recepción. A continuación se detallan los principales inconvenientes observados.

- Deterioro del fino en techo y varillas vistas (sin protección) que facilitan las filtraciones. Se observan algunas grietas.



- Los bloques de antepecho están sin pañete e incluso sin rellenar los pertenecientes a la fachada frontal. Esto genera filtraciones notables en los muros de la fachada y alero de entrada.

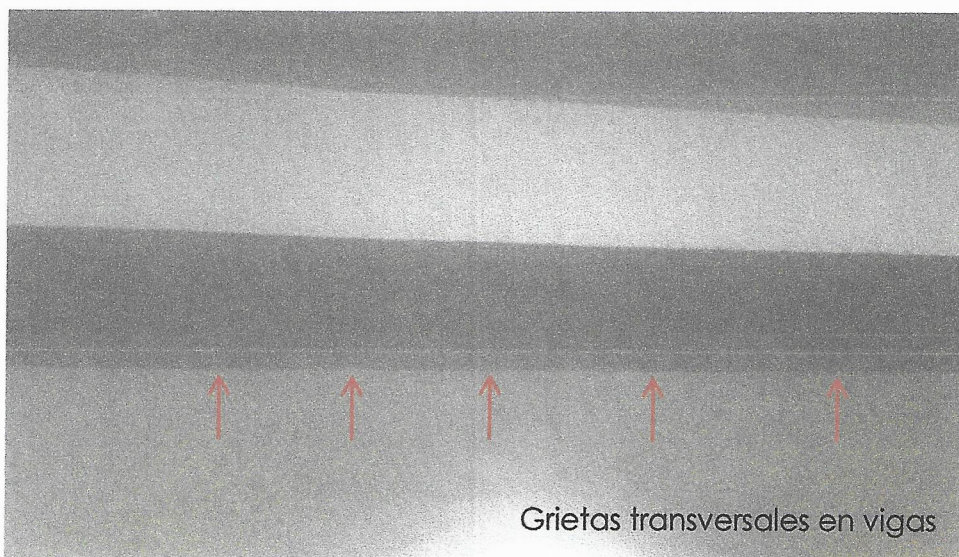


- Filtración en losas.

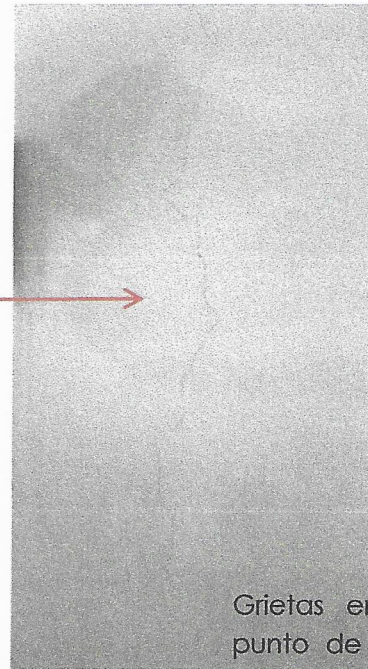
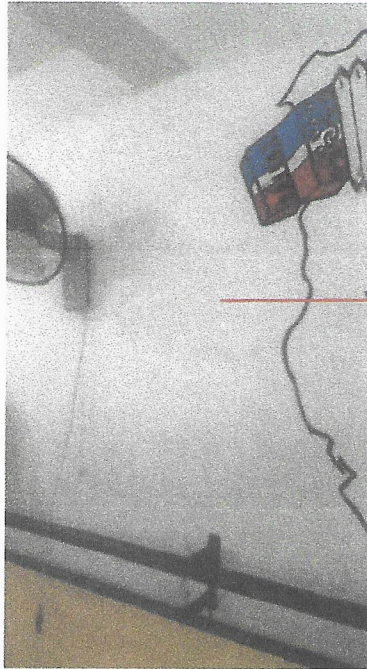


- La viga del salón de danza y uno de sus apoyos, han empezado a ceder debido a la sustracción de la columna central. Esto representa un grave

peligro para la estructura y por ende las personas que utilizan el salón.
Consideramos este **caso de EMERGENCIA** y **hacemos saber el potencial peligro de colapso de esta estructura de presentarse un movimiento telúrico.**



Grietas transversales en vigas



Grietas en muro,
punto de soporte

- Salón de danza presenta espacio reducido para la cantidad de alumnos.
- Piso del salón de danza no es el adecuado para esta actividad.



Piso en linóleo

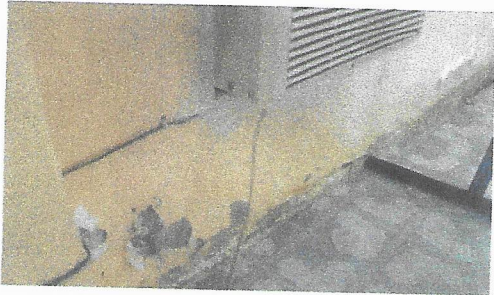
- Desprendimiento de aplanado en ventana.
- Comején en paredes y alero exteriores parte posterior. Muros exteriores sin pintura.



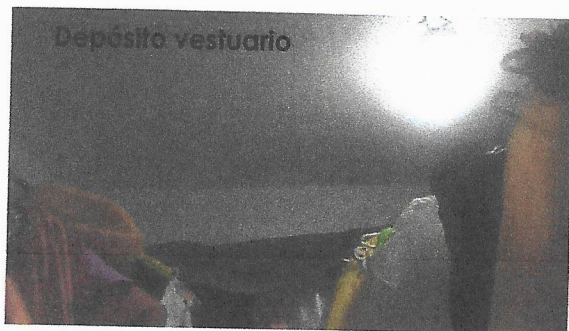
comején



- Filtraciones por dos huecos de acondicionadores de aire de pared y ventanas.



- Falta de vestidores para los bailarines.
- Baño en malas condiciones, sin ventilación, sin lavamanos. El inversor y las baterías están instaladas en este reducido espacio.
- Cuarto de vestuario abarrotado, poca iluminación y piso en hormigón pulido



Recomendaciones:

1. Consideramos urgente e importante proteger estructura del actual salón de danza y reutilizar este espacio para otros usos.
2. Como hemos observado y por peticiones de los profesores de la escuela recomendamos la construcción de un salón de danza que cumpla con los requerimientos técnicos adecuados y espacio para alojar una mayor cantidad de estudiantes.
3. El fino del techo debe ser removido y vaciado nuevamente con las pendientes adecuadas, Zabaleta, empañetando los vuelos y agregando nuevas tuberías de desagüe. Por ultimo debe aplicársele impermeabilizante.
4. Colocación de piso en actual salón de danza.
5. Habilitar un almacén de vestuario más grande.
6. Habilitar espacios de vestuarios.
7. Rehabilitar los dos baños.
8. Optimizar las áreas de espera y oficina.
9. Pintura para toda la edificación.

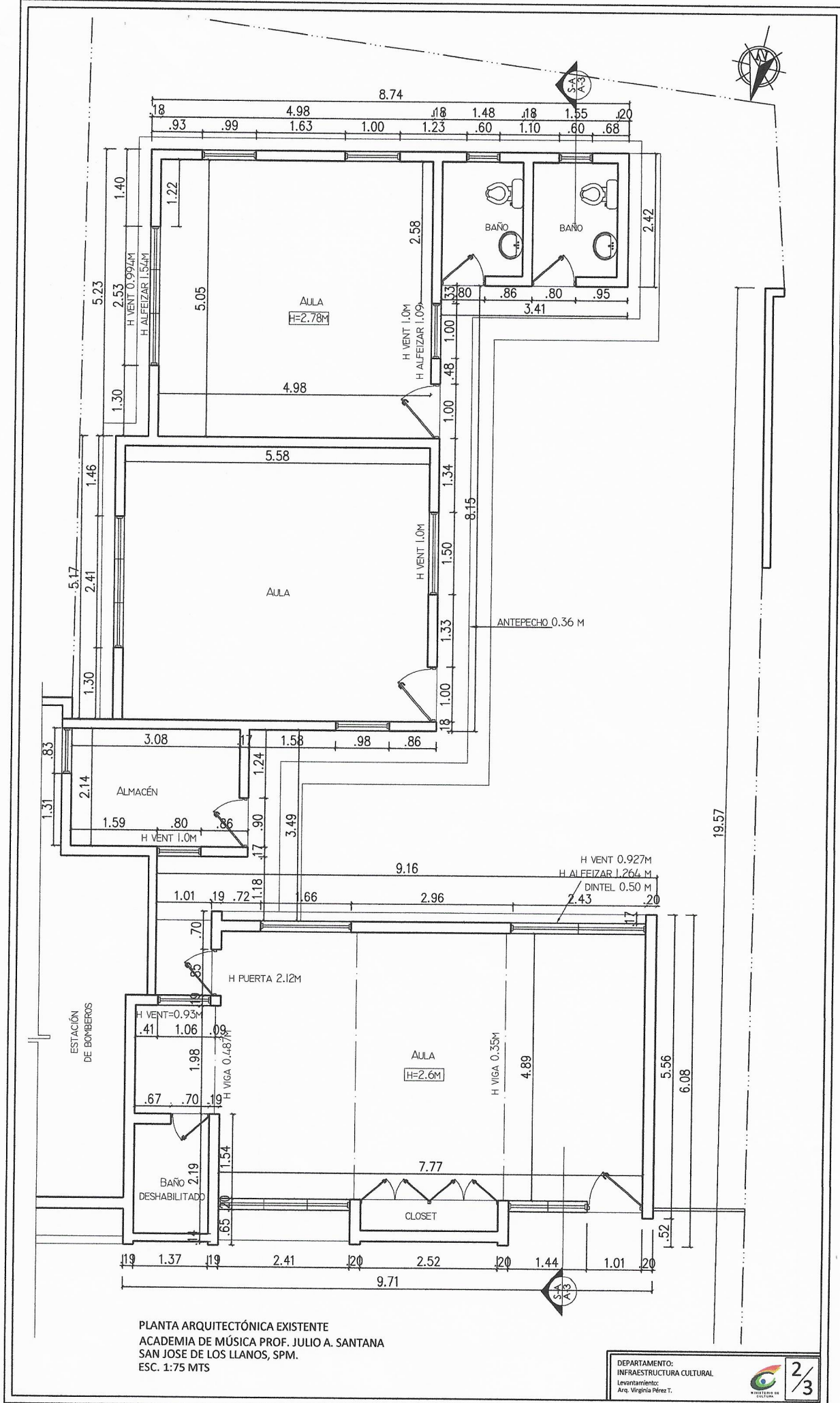
Cordialmente,
Arq. Virginia Pérez T.
Dpto. de Infraestructura Cultura.



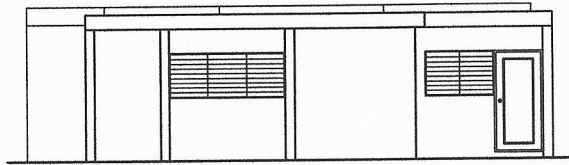
PROYECTO:
ESCUELA DE MÚSICA (CAMÚ)
MUNICIPIO SAN JOSÉ DE LOS LLANOS
PROVINCIA SAN PEDRO DE MACORÍS, REP. DOM.

DEPARTAMENTO INFRAESTRUCTURA CULTURAL
Levantamiento: Arq. Virginia Pérez T.

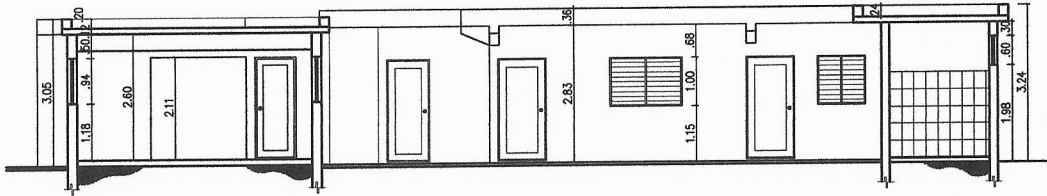




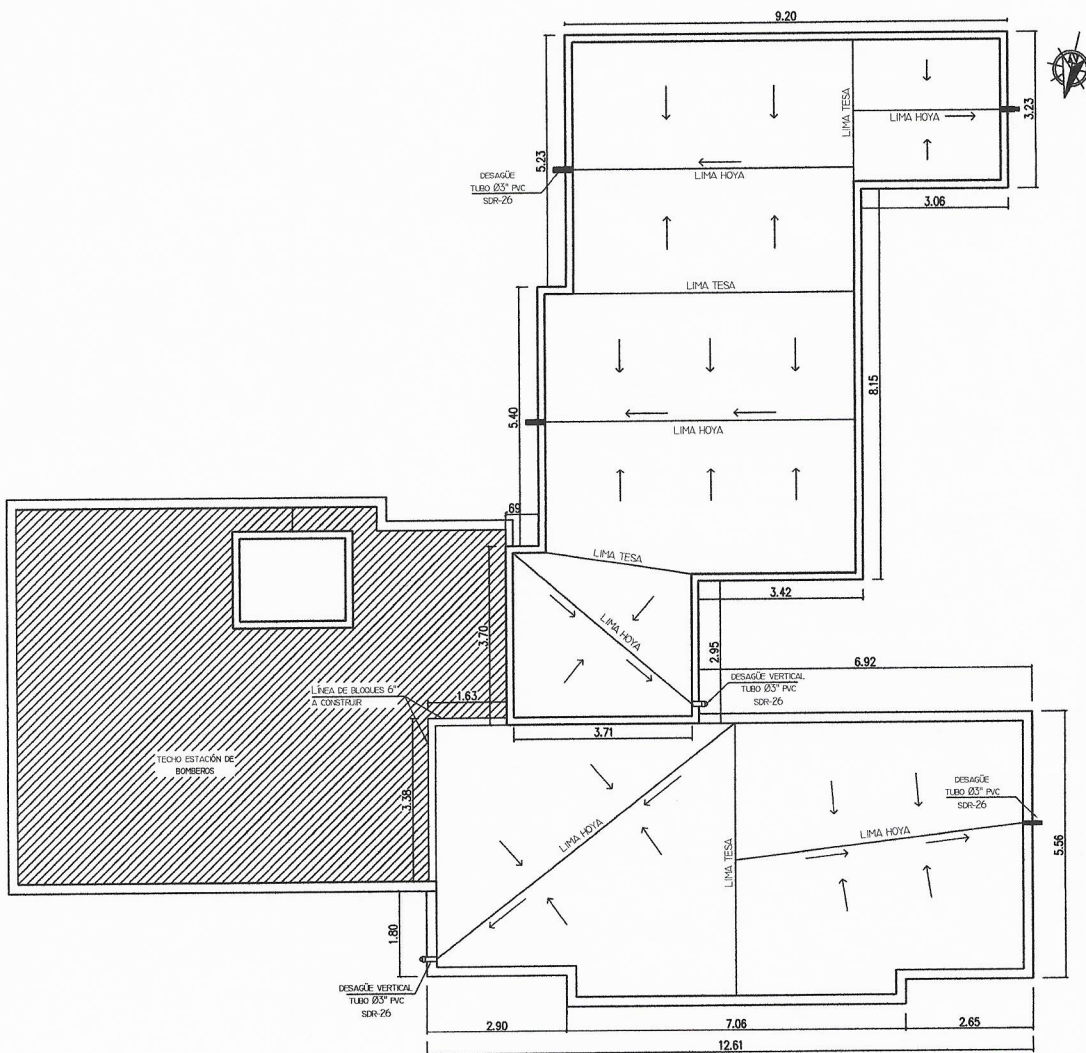
PLANTA ARQUITECTÓNICA EXISTENTE
 ACADEMIA DE MÚSICA PROF. JULIO A. SANTANA
 SAN JOSE DE LOS LLANOS, SPM.
 ESC. 1:75 MTS



ELEVACIÓN FRONTAL
 ACADEMIA DE MÚSICA PROF. JULIO A. SANTANA
 SAN JOSE DE LOS LLANOS, SPM.
 ESC. 1:125 MTS



SECCIÓN A-A'
 ACADEMIA DE MÚSICA PROF. JULIO A. SANTANA
 SAN JOSE DE LOS LLANOS, SPM.
 ESC. 1:125 MTS



PLANTA DE TECHO PROPUESTA
 ACADEMIA DE MÚSICA PROF. JULIO A. SANTANA
 SAN JOSE DE LOS LLANOS, SPM.
 ESC. 1:125 MTS



PROYECTO:
ESCUELA DE DANZA Y TEATRO MUNICIPAL (EDATM)
MUNICIPIO SAN JOSÉ DE LOS LLANOS
PROVINCIA SAN PEDRO DE MACORÍS, REP. DOM.

DEPARTAMENTO INFRAESTRUCTURA CULTURAL

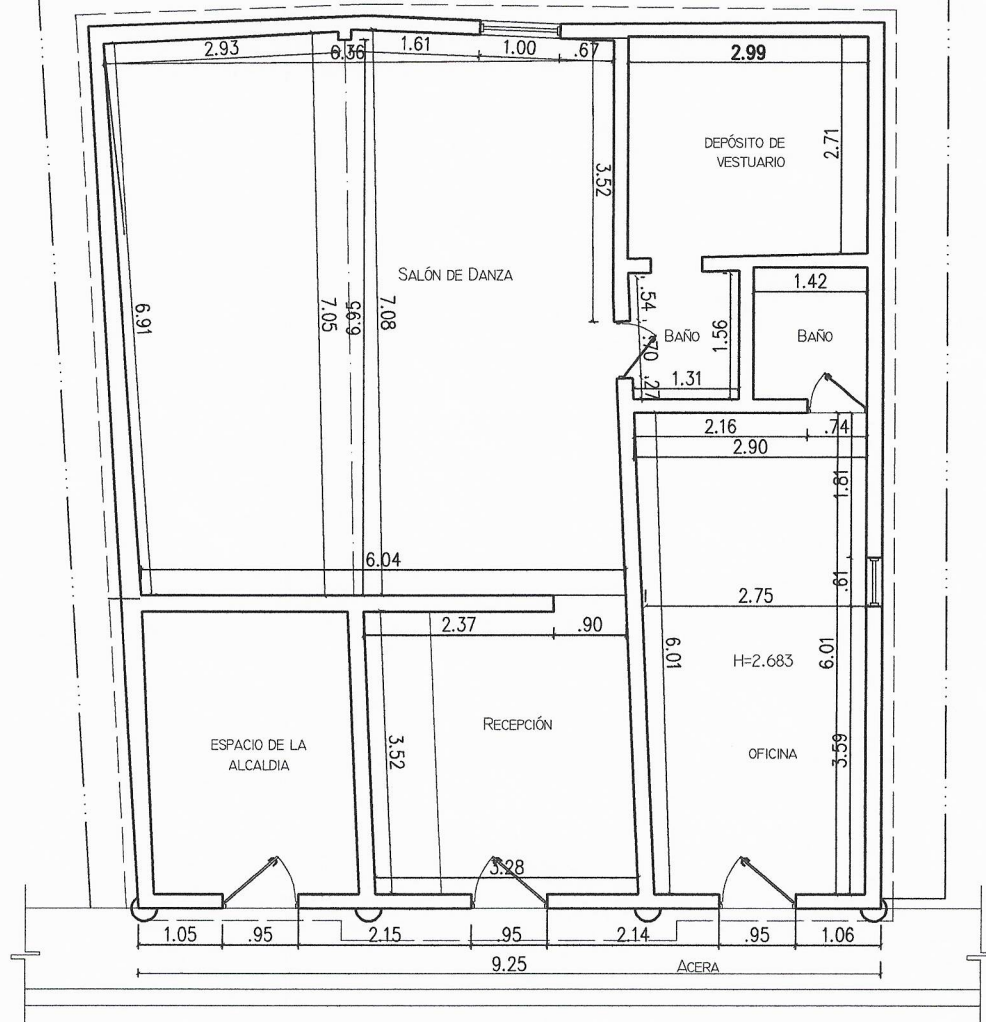
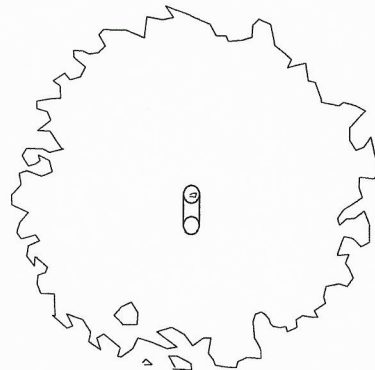
Levantamiento y propuesta arquitectónica:

Arq. Virginia Pérez T.

Diseño estructural y desagüe de techo:

Ing. Victor Fermín.

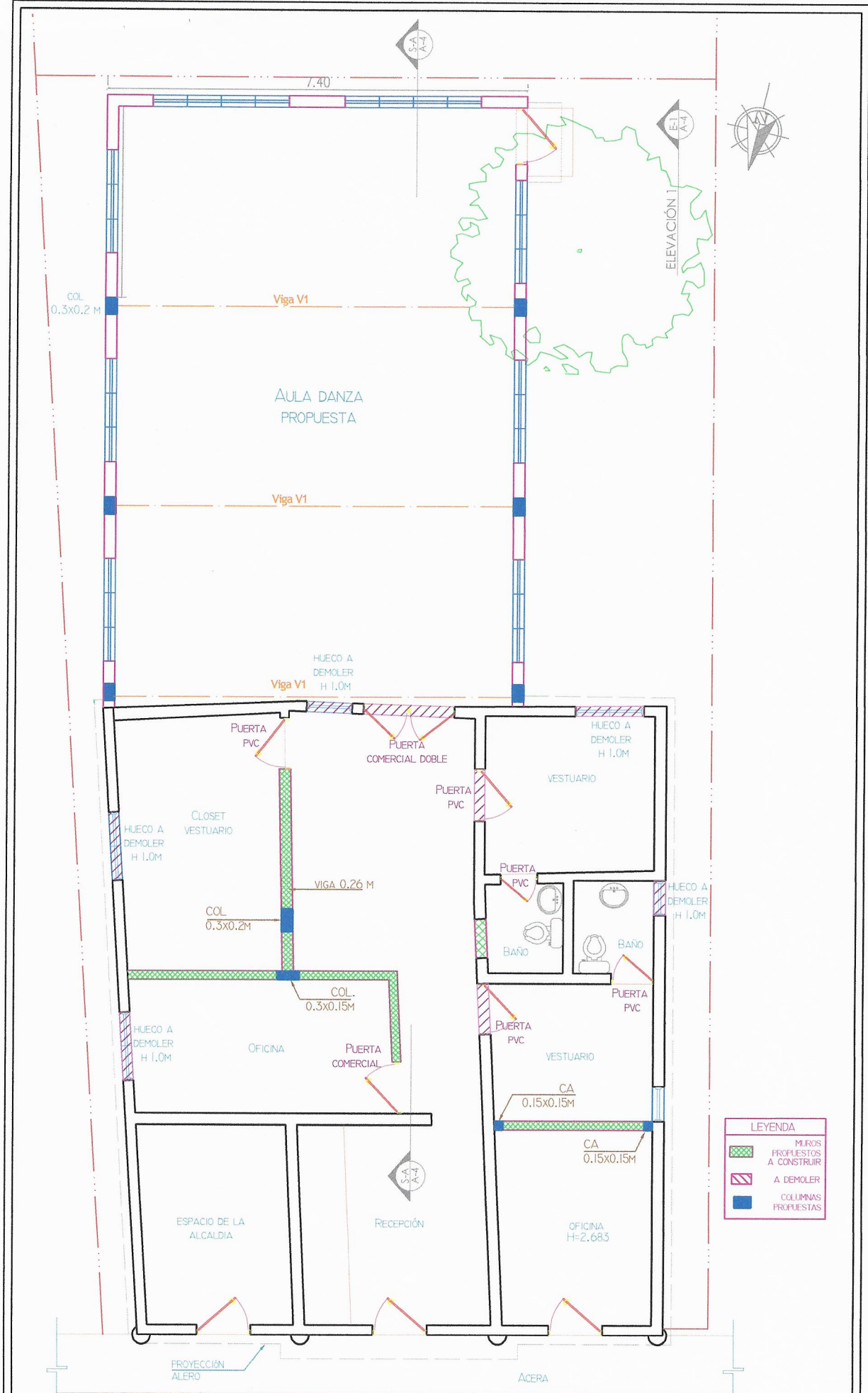




PLANTA DIMENSIONADA EDIFICACIÓN EXISTENTE
ESCUELA DE DANZA Y TEATRO MUNICIPAL (EDATM)
SAN JOSE DE LOS LLANOS, SPM.
ESC. 1:75 MTS

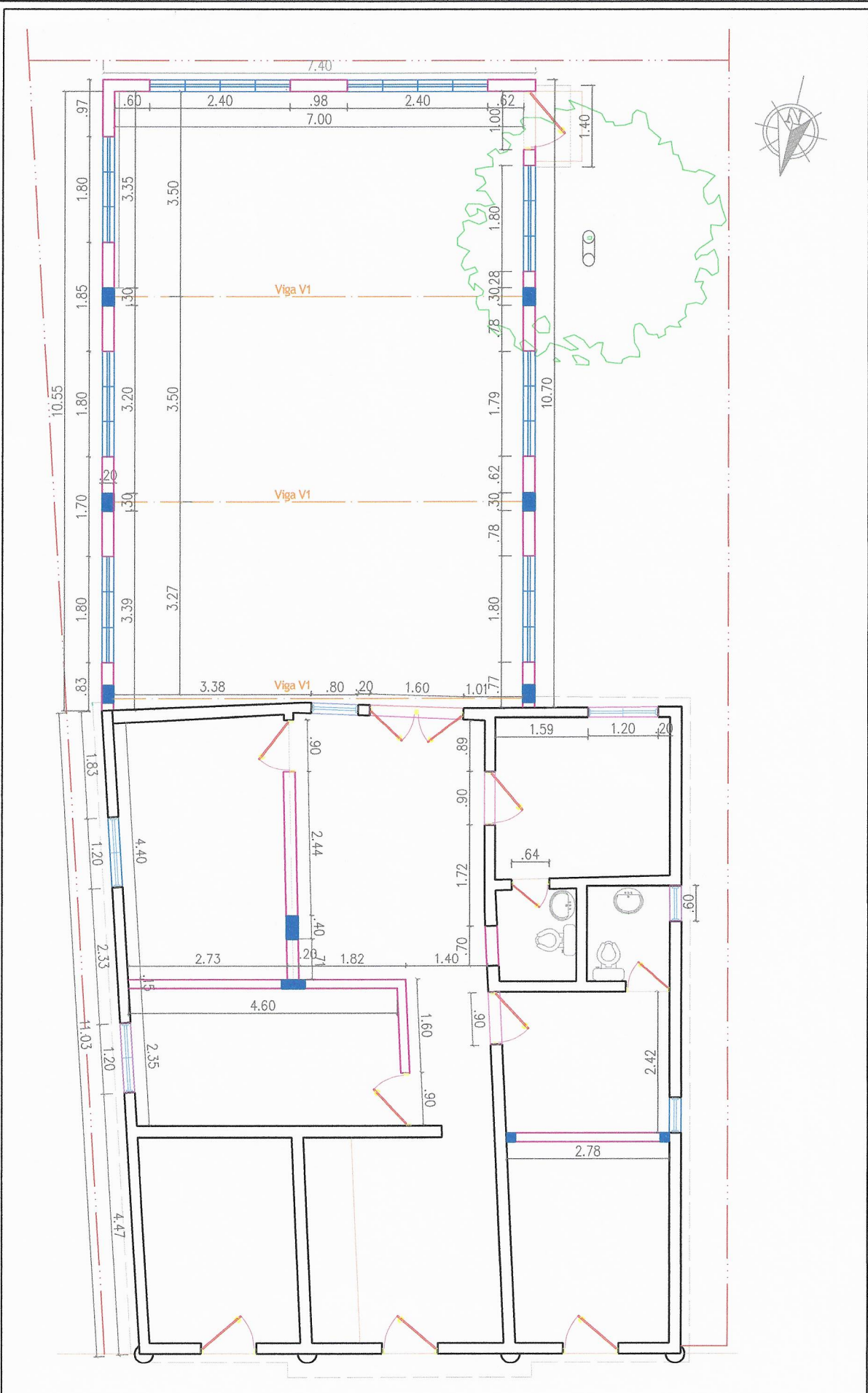
CALLE



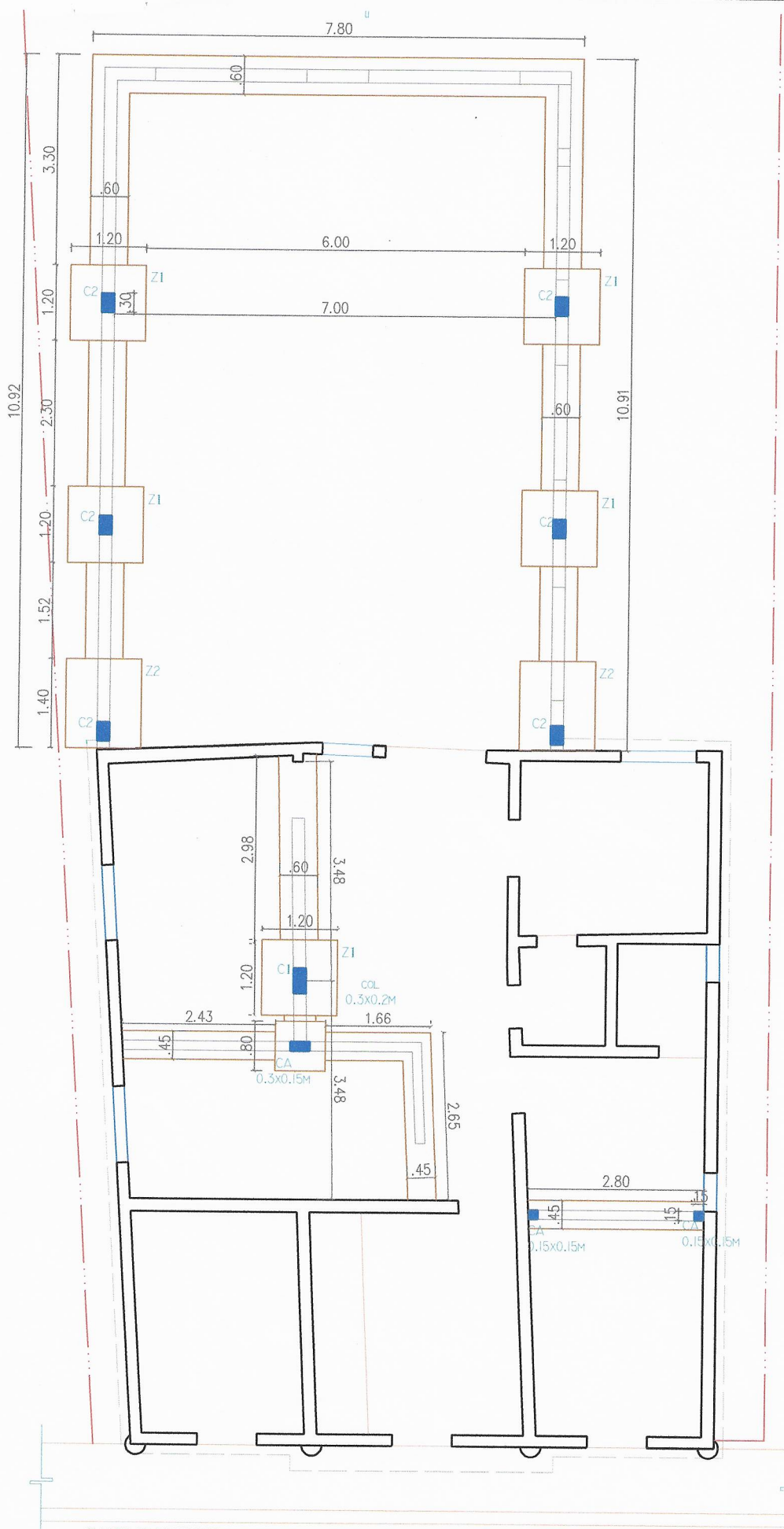


PLANTA ARQUITECTÓNICA PROPUESTA
 ESCUELA DE DANZA Y TEATRO MUNICIPAL (EDATM)
 SAN JOSE DE LOS LLANOS, SPM.
 ESC. 1:75 MTS

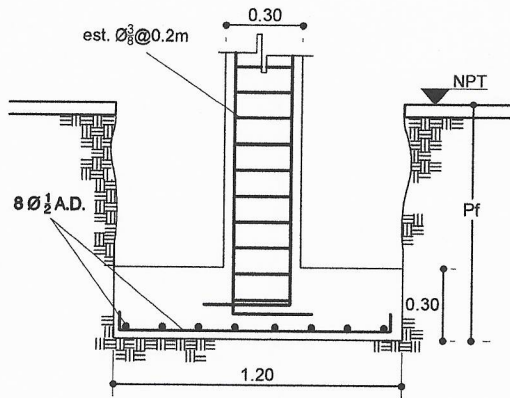
LEYENDA	
	MUROS PROPUESTOS A CONSTRUIR
	A DEMOLER
	COLUMNAS PROPUESTAS



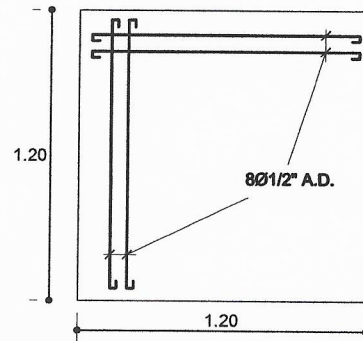
PLANTA DIMENSIONADA PROPUESTA
 ESCUELA DE DANZA Y TEATRO MUNICIPAL (EDATM)
 SAN JOSÉ DE LOS LLANOS, SPM.
 ESC. 1:75 MTS



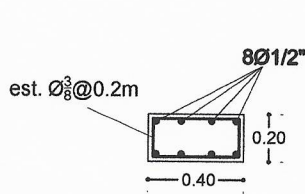
PLANTA DE CIMIENTOS
 ESCUELA DE DANZA Y TEATRO MUNICIPAL (EDATM)
 SAN JOSE DE LOS LLANOS, SPM.
 ESC. 1:75 MTS



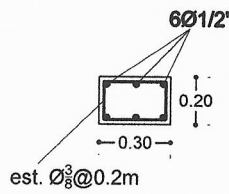
SECCIÓN
ZAPATA DE COLUMNAS Z1
ESC. 1:25 MTS



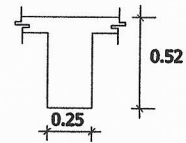
VISTA EN PLANTA
ZAPATA DE COLUMNAS Z1
ESC. 1:25 MTS



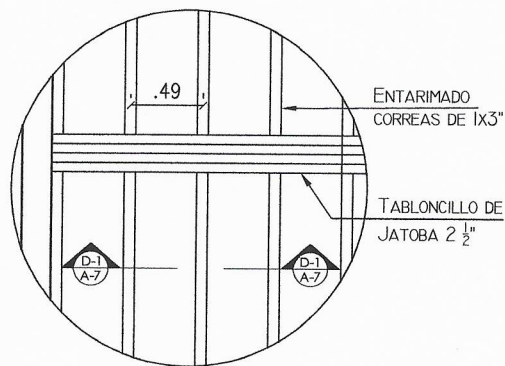
COLUMNA C1
ESC. 1:25 MTS



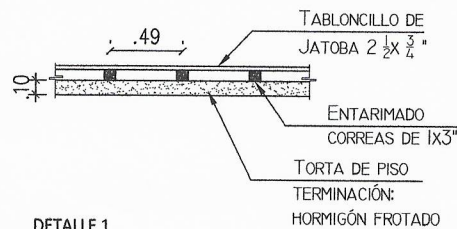
COLUMNA C2
ESC. 1:25 MTS



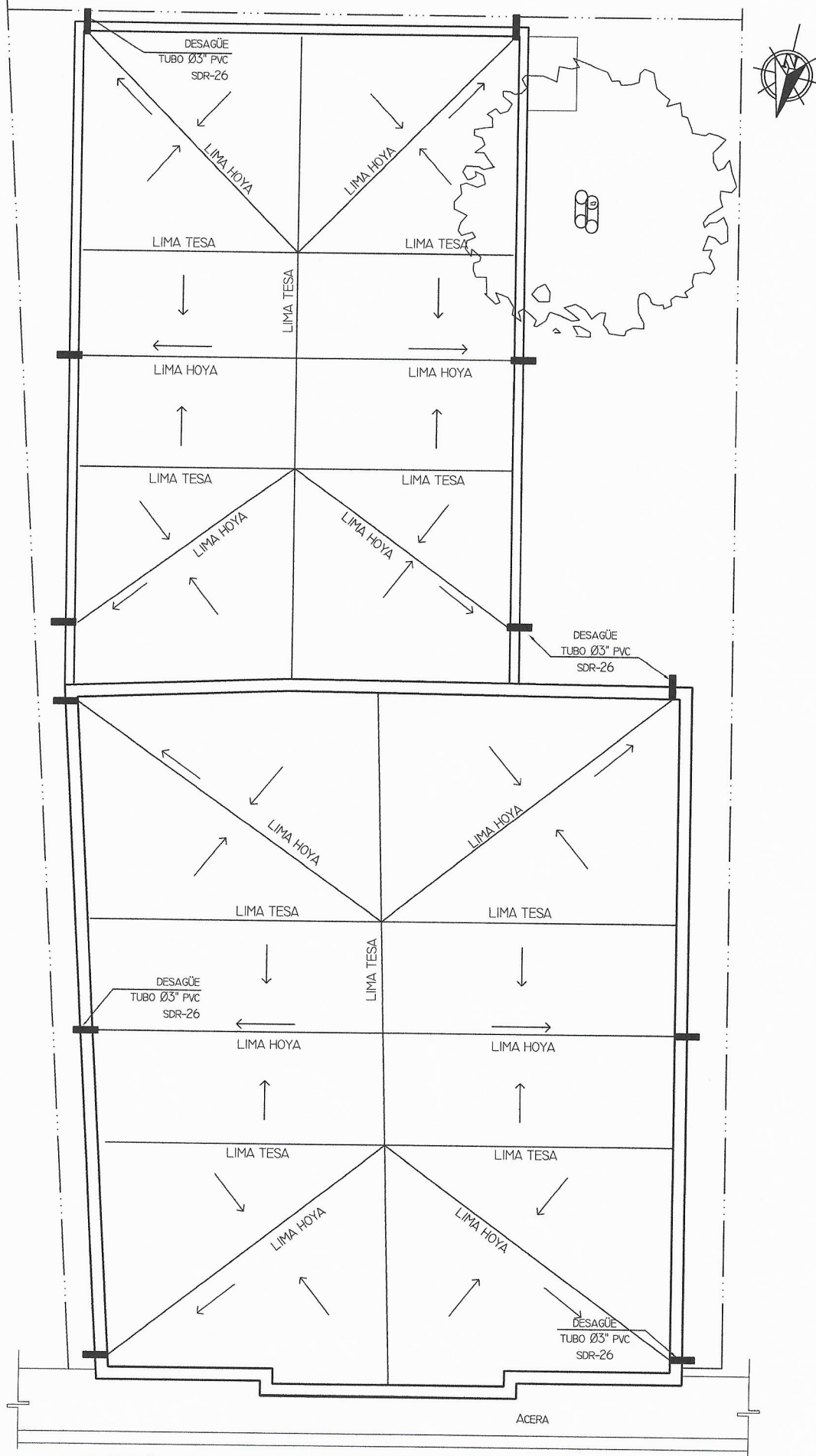
SECCION VIGA V1
ESC. 1:25 MTS



DETALLE PLANTA
ENTARIMADO SALÓN DE DANZA
ESC. 1:25 MTS



DETALLE 1
ENTARIMADO SALÓN DE DANZA
ESC. 1:25 MTS



PLANTA DESAGÜE DE TECHO
 ESCUELA DE DANZA Y TEATRO MUNICIPAL (EDATM)
 SAN JOSE DE LOS LLANOS, SPM.
 ESC. 1:75 MTS